



DECYZJA NR ZT 343/2005

Na podstawie art. 8f ust. 3 pkt 1 ustawy z dnia 11 maja 2001 r. - Prawo o miarach (Dz. U. z 2004 r. Nr 243, poz. 2441, z 2005 r. Nr 163, poz. 1362 i Nr 180, poz. 1494) - po rozpatrzeniu wniosku z dnia 8 sierpnia 2005 r., nr TK/2233/05, który wpłynął do Głównego Urzędu Miar w dniu 12 sierpnia 2005 r., uzupełnionego pismem z dnia 14 listopada 2005 r., nr TK/2995/05, zgłoszonego przez Fabrykę Wodomierzy PoWoGaz S.A., ul. K. Janickiego 23/25, 60-542 Poznań oraz na podstawie wyników badań przeprowadzonych przez Główny Urząd Miar

ZATWIERDZAM TYP

wodomierzy działających na zasadach mechanicznych, przeznaczonych do wody zimnej, o znakach fabrycznych JS3,5, JS3,5-NK, JS3,5-NKP, JS6-G1^{1/4}, JS6-G1^{1/4}-NK, JS6-G1^{1/4}-NKP, JS6, JS6-NK, JS6-NKP, produkowanych przez Fabrykę Wodomierzy PoWoGaz S.A., ul. K. Janickiego 23/25, 60-542 Poznań, zwanych dalej „wodomierzami”.

Wodomierzom nadaje się znak zatwierdzenia typu

PLT 05294

Wodomierze spełniają wymagania określone w rozporządzeniu Ministra Gospodarki, Pracy i Polityki Społecznej z dnia 20 lutego 2004 r. w sprawie wymagań metrologicznych, którym powinny odpowiadać wodomierze (Dz. U. Nr 40, poz. 360).

Charakterystyka typu:

1	2	3	4	5
Znak producenta	-	PoWoGaz		
Znak fabryczny	-	JS3,5 JS3,5-NK JS3,5-NKP	JS6-G1 ^{1/4} JS6-G1 ^{1/4} -NK JS6-G1 ^{1/4} -NKP	JS6 JS6-NK JS6-NKP
Średnica nominalna	mm	25	25	32
Nominalny strumień objętości Q _n	m ³ /h	3,5	6,0	
Maksymalny strumień objętości Q _{max}	m ³ /h	7,0	12,0	
Pośredni strumień objętości Q _t	kl. A	m ³ /h	0,35	0,60
	kl. B	m ³ /h		0,48
Minimalny strumień objętości Q _{min}	kl. A	m ³ /h	0,14	0,24
	kl. B	m ³ /h	0,07	0,12
Klasa metrologiczna – pozycja zabudowy	-	B – H / A - V		
Zakres wskazań	m ³	10 ⁶		
Wartość działki elementarnej	m ³	0,0005		
Maksymalna dopuszczalna temperatura wody	°C	30		
Górne graniczne ciśnienie wody	bar	16		
Maksymalna strata ciśnienia wody	bar	1,0		
Gwint króćców	-	G1 ^{1/4}	G1 ^{1/4}	G1 ^{1/2}
Długość wodomierza	mm	165, 260	260	260

Wodomierze o znakach fabrycznych JS...-NK wyposażone są w kontaktronowy nadajnik impulsów typu NK, służący do zdalnego przekazywania sygnału.

Wodomierze o znakach fabrycznych JS...-NKP mogą być wyposażone w kontaktronowy nadajnik impulsów typu NK, służący do zdalnego przekazywania sygnału, podczas eksploatacji wodomierza.

Liczydłem podstawowym pozostaje liczydło mechaniczne (pierwotne).

Stała przetwarzania sygnału nadajnika impulsów wynosi: 2,5 dm³/imp. albo 10 dm³/imp. albo 25 dm³/imp. albo 100 dm³/imp. albo 250 dm³/imp. albo 1000 dm³/imp.

Cechę legalizacji należy umieścić na plombie ołowianej zawieszanej na drucie lub lince przewleczonej przez otwory w:

- końcówkach spinających pierścień mocujący liczydło i urządzenie wskazujące do korpusu,
- łożysku korka zabezpieczającego układ adiustacji.

Cechę zabezpieczającą umieszcza się na obrzeżu tabliczki znamionowej z oznaczeniami roku produkcji i numeru fabrycznego wodomierza.

Wzór podzielni i wzory tabliczek znamionowych wodomierzy określa załącznik do decyzji.

Decyzja jest ważna do 2015 -12- 21

POUCZENIE

Od decyzji niniejszej stronie nie przysługuje odwołanie. Jednakże strona niezadowolona z decyzji może zwrócić się do Prezesa Głównego Urzędu Miar z wnioskiem o ponowne rozpatrzenie sprawy w terminie 14 dni od dnia doręczenia decyzji stronie.



Z up. Prezesa GUM

Jeremi Zarzycki
WICEPREZES

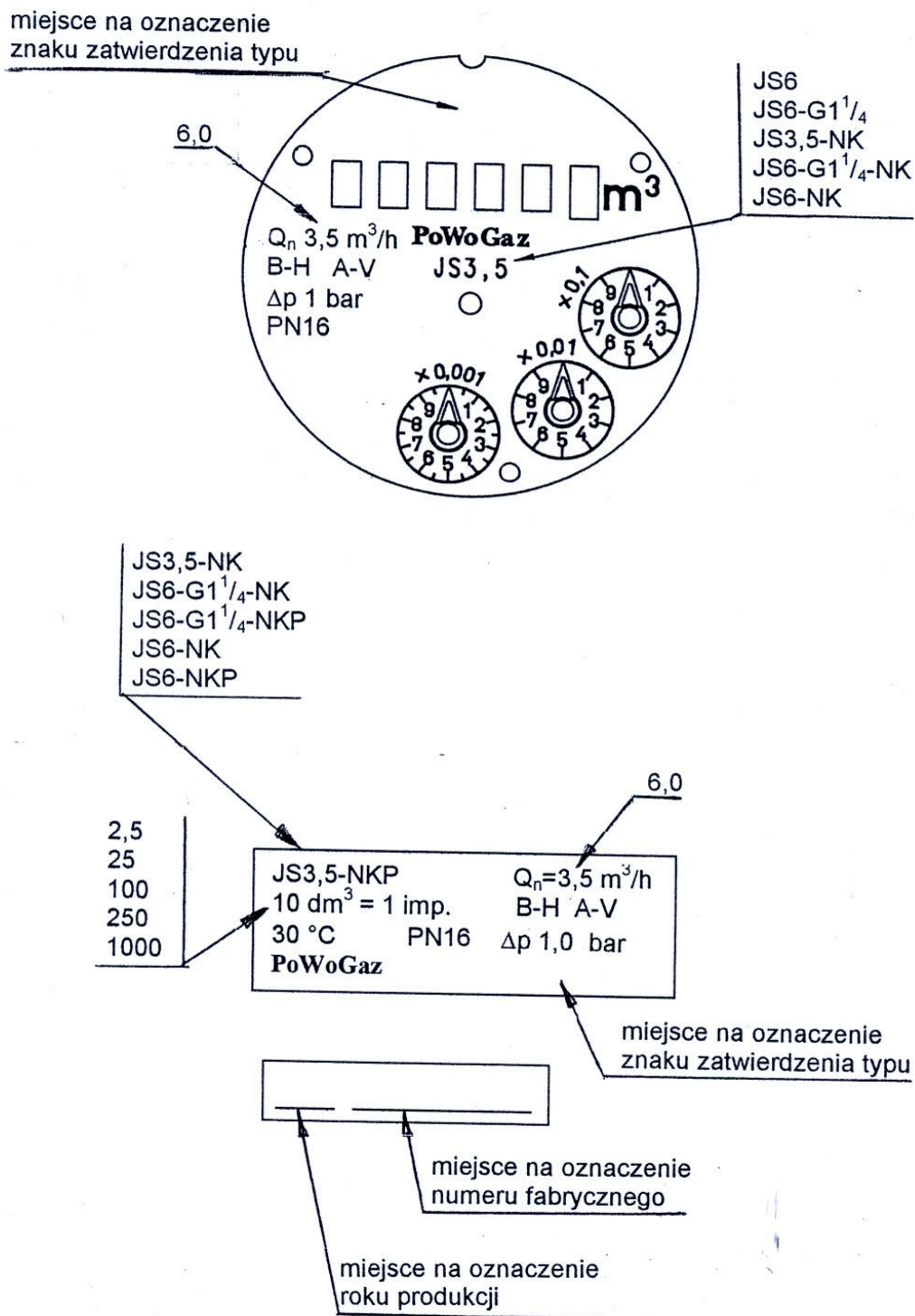
Otrzymują:

1. Fabryka Wodomierzy PoWoGaz SA
ul. K. Janickiego 23/25
60-542 Poznań
2. GUM a/a

Do wiadomości:

Dyrektorzy OUM

egz. szt. 2.



Wzór podzielnicy i wzory tabliczek znamionowych wodomierzy przeznaczonych do wody zimnej, o znakach fabrycznych JS3,5, JS3,5-NK, JS3,5-NKP, JS6-G1¹/₄, JS6-G1¹/₄-NK, JS6-G1¹/₄-NKP, JS6, JS6-NK, JS6-NKP, produkowanych przez Fabrykę Wodomierzy PoWoGaz S.A., ul. K. Janickiego 23/25, 60-542 Poznań.