



PREZES
GLÓWNEGO URZĘDU MIAR
Warszawa, ul. Elektoralna 2

Warszawa, 2004 -12- 3 1

DECYZJA NR ZT 370/2004

Na podstawie art. 8f ust. 3 pkt 1 ustawy z dnia 11 maja 2001 r. - Prawo o miarach (Dz. U. z 2004 r. Nr 243, poz. 2441) - po rozpatrzeniu wniosku z dnia 5 kwietnia 2004 r., nr TK/1229/04, który wpłynął do Głównego Urzędu Miar w dniu 7 kwietnia 2004 r., uzupełnionego pismami z dnia 1 czerwca 2004 r., nr TK/fax1228/04, z dnia 20 lipca 2004 r., nr TK/2336/04 i z dnia 26 października 2004 r., nr TK/3170/04, zgłoszonego przez Fabrykę Wodomierzy PoWoGaz S.A., ul. K. Janickiego 23/25, 60-542 Poznań oraz na podstawie wyników badań przeprowadzonych przez Okręgowy Urząd Miar w Poznaniu i Główny Urząd Miar

ZATWIERDZAM TYP

wodomierzy działających na zasadach mechanicznych, przeznaczonych do wody zimnej, o znakach fabrycznych WS1,5, WS1,5-02, WS1,5-NK, WS1,5-NKP, WS1,5-G1, WS1,5-G1-02, WS1,5-G1-NK, WS1,5-G1-NKP, WS2,5, WS2,5-02, WS2,5-NK, WS2,5-NKP, WS3,5, WS3,5-02, WS3,5-NK, WS3,5-NKP, WS6-G1^{1/4}, WS6-G1^{1/4}-02, WS6-G1^{1/4}-NK, WS6-G1^{1/4}-NKP, WS6, WS6-02, WS6-NK, WS6-NKP, WS10, WS10-02, WS10-NK, WS10-NKP, produkowanych przez Fabrykę Wodomierzy PoWoGaz S.A., ul. K. Janickiego 23/25, 60-542 Poznań, zwanych dalej „wodomierzami”.

Wodomierzom nadaje się znak zatwierdzenia typu **PLT 04 15 0**

Wodomierze spełniają wymagania określone w rozporządzeniu Ministra Gospodarki, Pracy i Polityki Społecznej z dnia 20 lutego 2004 r. w sprawie wymagań metrologicznych, którym powinny odpowiadać wodomierze (Dz. U. Nr 40, poz. 360).

Charakterystyka typu :

Podstawowe dane metrologiczne i techniczne wodomierzy określa załącznik nr 1 do decyzji.

Wodomierze o znakach fabrycznych WS...-NK wyposażone są w kontaktronowy nadajnik impulsów typu NK, służący do zdalnego przekazywania sygnału.

Wodomierze o znakach fabrycznych WS...-NKP mogą być wyposażone w kontaktronowy nadajnik impulsów typu NK, służący do zdalnego przekazywania sygnału, podczas eksploatacji wodomierza. Liczyłem podstawowym pozostaje liczydło mechaniczne (pierwotne).

Stała przetwarzania sygnału –10 dm³/imp. albo 100 dm³/imp.

Cechę legalizacji umieszcza się na powierzchni bocznej nakrętki mocującej osłonę urządzenia wskazującego.

Cechy zabezpieczające umieszcza się na plombie zawieszanej na drucie lub lince przewleczonej przez otwory:

- w łbie korka zabezpieczającego dostęp do układu adiustacji,
- w występie nakrętki głowicy mocującej przetwornik pomiarowy w korpusie.

Wzory podzielni i tabliczek znamionowych wodomierzy określa załącznik nr 2 do decyzji.

Decyzja jest ważna do 2014 -12- 31

POUCZENIE

Od decyzji niniejszej stronie nie przysługuje odwołanie. Jednakże strona niezadowolona z decyzji może zwrócić się do Prezesa Głównego Urzędu Miar z wnioskiem o ponowne rozpatrzenie sprawy w terminie 14 dni od dnia doręczenia decyzji stronie.



Sanocki,
Włodzimierz Sanocki

Otrzymują:

1. Fabryka Wodomierzy PoWoGaz SA
ul. K. Janickiego 23/25
60-542 Poznań
2. GUM a/a

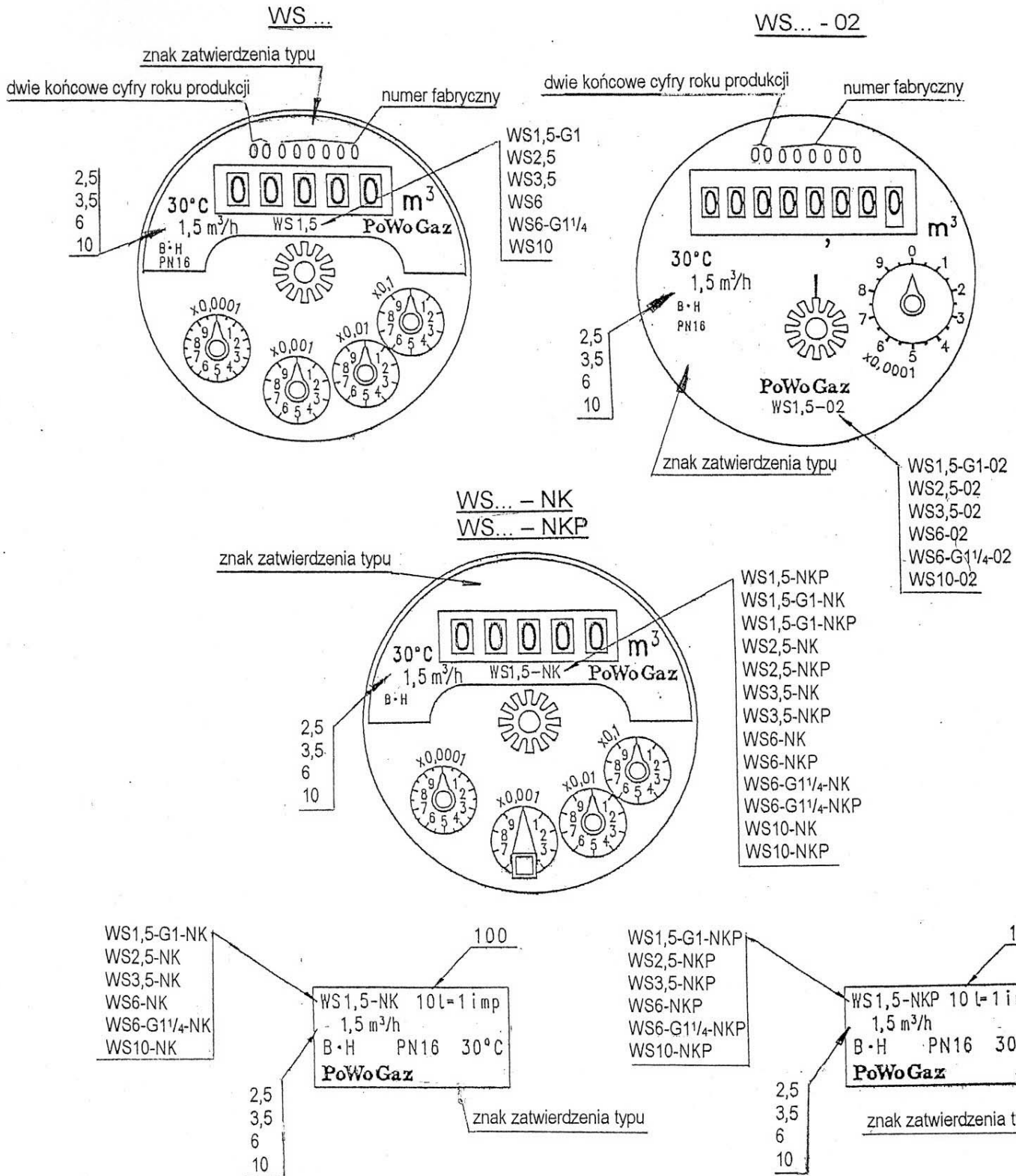
Do wiadomości:

Dyrektorzy OUM

egz. szt. 2

Podstawowe dane metrologiczne i techniczne wodomierzy.

1	2	3	4	5	6	7	8	9
Znak producenta	-				PoWoGaz			
Znak fabryczny	-	WS 1,5 WS 1,5-02 WS 1,5-NK WS 1,5-NKP	WS 1,5-G1 WS 1,5-G1-02 WS 1,5-G1-NK WS 1,5-G1-NKP	WS 2,5 WS 2,5-02 WS 2,5-NK WS 2,5-NKP	WS 3,5 WS 3,5-02 WS 3,5-NK WS 3,5-NKP	WS 6-G1 ^{1/4} WS 6-G1 ^{1/4} -02 WS 6-G1 ^{1/4} -NK WS 6-G1 ^{1/4} -NKP	WS 6 WS 6-02 WS 6-NK WS 6-NKP	WS 10 WS 10-02 WS 10-NK WS 10-NKP
Srednica nominalna	mm	15	20	20	25	25	32	40
Nominalny strumień objętości Q _n	m ³ /h	1,5	1,5	2,5	3,5	6,0	6,0	10,0
Maksymalny strumień objętości Q _{max}	m ³ /h	3,0	3,0	5,0	7,0	12,0	12,0	20,0
Pośredni strumień objętości Q _t	kl. A	0,15	0,15	0,25	0,35	0,60	0,60	1,0
	kl. B	0,12	0,12	0,20	0,28	0,48	0,48	0,80
Minimalny strumień objętości Q _{min}	kl. A	0,06	0,06	0,10	0,14	0,24	0,24	0,40
	kl. B	0,03	0,03	0,05	0,07	0,12	0,12	0,20
Klasa metrologiczna - pozycja zabudowy	-	A, B - H						
Zakres wskazań liczydła	m ³	10 ⁵						
Wartość działki elementarnej	dm ³	0,05						
Maksymalna dopuszczalna temperatura	°C	30						
Górne graniczne ciśnienie	bar	16						
Maksymalna strata ciśnienia	bar	1						
Długość wodomierza	mm	165	190	190	165, 260	260	260	300
Wymiar przyłączeniowy (gwint króćców)	-	G ^{3/4}	G1	G1	G1 ^{1/4}	G1 ^{1/2}	G1 ^{1/2}	G2

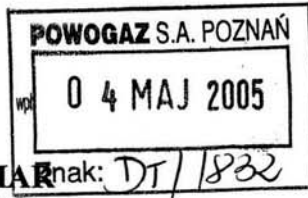


numer fabryczny i rok produkcji oznaczony na nakrętce mocującej osłonę

Wzory podzielní i tabliczek znamionowych wodomierzy do wody zimnej o znakach fabrycznych WS 1,5; WS 1,5-G1; WS 2,5; WS 3,5; WS 6; WS 6-G1¼; WS 10; WS 1,5-02; WS 1,5-G1-02; WS 2,5-02; WS 3,5-02; WS 6-02; WS 6-G1¼-02; WS 10-02; WS 1,5-(NK lub NKP); WS 1,5-G1-(NK lub NKP); WS 2,5-(NK lub NKP); WS 3,5-(NK lub NKP); WS 6-(NK lub NKP); WS 6-G1¼-(NK lub NKP); WS 10-(NK lub NKP), produkowanych przez Fabrykę Wodomierzy PoWoGaz S.A., ul. K. Janickiego 23/25, 60-542 Poznań.



PREZES
GŁÓWNEGO URZĘDU MIAR
Warszawa, ul. Elektoralna 2



Warszawa, 2005 -04- 22

DECYZJA NR ZZT 23/2005

Na podstawie art. 8f ust. 4 ustawy z dnia 11 maja 2001 r. – Prawo o miarach (Dz. U. z 2004 r. Nr 243, poz. 2441) – po rozpatrzeniu wniosku z dnia 5 kwietnia 2004 r., nr TK/1229/04, który wpłynął do Głównego Urzędu Miar w dniu 7 kwietnia 2004 r., uzupełnionego pismami z dnia 1 czerwca 2004 r., nr TK/fax1228/04, z dnia 20 lipca 2004 r., nr TK/2336/04, z dnia 26 października 2004 r., nr TK/3170/04 i z dnia 9 lutego 2005 r., nr TK/607/05, zgłoszonego przez Fabrykę Wodomierzy PoWoGaz S.A., ul. K. Janickiego 23/25, 60-542 Poznań oraz na podstawie wyników badań przeprowadzonych przez Okręgowy Urząd Miar w Poznaniu i Główny Urząd Miar

ZMIENIAM DECYZJĘ

Nr ZT 370/2004 z dnia 31 grudnia 2004 r., w sprawie zatwierdzenia typu wodomierzy działających na zasadach mechanicznych, przeznaczonych do wody zimnej, o znakach fabrycznych WS1,5, WS1,5-02, WS1,5-NK, WS1,5-NKP, WS1,5-G1, WS1,5-G1-02, WS1,5-G1-NK, WS1,5-G1-NKP, WS2,5, WS2,5-02, WS2,5-NK, WS2,5-NKP, WS3,5, WS3,5-02, WS3,5-NK, WS3,5-NKP, WS6-G1^{1/4}, WS6-G1^{1/4}-02, WS6-G1^{1/4}-NK, WS6-G1^{1/4}-NKP, WS6, WS6-02, WS6-NK, WS6-NKP, WS10, WS10-02, WS10-NK, WS10-NKP, produkowanych przez Fabrykę Wodomierzy PoWoGaz S.A., ul. K. Janickiego 23/25, 60-542 Poznań, w sposób następujący:

- 1) w części dotyczącej danych identyfikujących wodomierze wyrazy „o znakach fabrycznych WS1,5, WS1,5-02, WS1,5-NK, WS1,5-NKP, WS1,5-G1, WS1,5-G1-02, WS1,5-G1-NK, WS1,5-G1-NKP, WS2,5, WS2,5-02, WS2,5-NK, WS2,5-NKP, WS3,5, WS3,5-02, WS3,5-NK, WS3,5-NKP, WS6-G1^{1/4}, WS6-G1^{1/4}-02, WS6-G1^{1/4}-NK, WS6-G1^{1/4}-NKP, WS6, WS6-02, WS6-NK, WS6-NKP, WS10, WS10-02, WS10-NK, WS10-NKP” zastępuje się wyrazami „o znakach fabrycznych WS1,5, WS1,5-02, WS1,5-NK, WS1,5-NKP, WS1,5-G1, WS1,5-G1-02, WS1,5-G1-NK, WS1,5-G1-NKP, WS2,5, WS2,5-02, WS2,5-NK, WS2,5-NKP, WS3,5, WS3,5-02, WS3,5-NK, WS3,5-NKP, WS6-G1^{1/4}, WS6-G1^{1/4}-02, WS6-G1^{1/4}-NK, WS6-G1^{1/4}-NKP, WS6, WS6-02, WS6-NK, WS6-NKP, WS10, WS10-02, WS10-NK, WS10-NKP, WS15, WS15-02, WS15-NK, WS15-NKP”;
- 2) załącznik nr 1 do decyzji otrzymuje brzmienie określone w załączniku nr 1 do niniejszej decyzji,
- 3) załącznik nr 2 do decyzji otrzymuje brzmienie określone w załączniku nr 2 do niniejszej decyzji.

UZASADNIENIE

PoWoGaz S.A. z siedzibą przy ul. K. Janickiego 23/25 w Poznaniu, zwrócił się do Głównego Urzędu Miar z żądaniem zatwierdzenia typu wodomierzy działających na zasadach mechanicznych, przeznaczonych do wody zimnej, o znakach fabrycznych WS1,5, WS1,5-02, WS1,5-NK, WS1,5-NKP, WS1,5-G1, WS1,5-G1-02, WS1,5-G1-NK, WS1,5-G1-NKP, WS2,5, WS2,5-02, WS2,5-NK, WS2,5-NKP, WS3,5, WS3,5-02, WS3,5-NK, WS3,5-NKP, WS6-G1^{1/4}, WS6-G1^{1/4}-02, WS6-G1^{1/4}-NK, WS6-G1^{1/4}-NKP, WS6, WS6-02, WS6-NK, WS6-NKP, WS10, WS10-02, WS10-NK, WS10-NKP, WS15, WS15-02, WS15-NK, WS15-NKP.

Na podstawie przeprowadzonych badań typu, Prezes Głównego Urzędu Miar wydał w dniu 31 grudnia 2004 r. decyzję NR ZT 370/2004 zatwierdzającą typ wodomierzy działających na zasadach mechanicznych, przeznaczonych do wody zimnej, o znakach fabrycznych WS1,5, WS1,5-02, WS1,5-NK, WS1,5-NKP, WS1,5-G1, WS1,5-G1-02, WS1,5-G1-NK, WS1,5-G1-NKP, WS2,5, WS2,5-02, WS2,5-NK, WS2,5-NKP, WS3,5, WS3,5-02, WS3,5-NK, WS3,5-NKP, WS6-G1^{1/4}, WS6-G1^{1/4}-02, WS6-G1^{1/4}-NK, WS6-G1^{1/4}-NKP, WS6, WS6-02, WS6-NK, WS6-NKP, WS10, WS10-02, WS10-NK, WS10-NKP, zawiadamiając jednocześnie wnioskodawcę w piśmie z dnia 31 grudnia 2004 r., że postępowanie w sprawie zatwierdzenia typu wodomierzy o znakach fabrycznych WS15, WS15-02, WS15-NK oraz WS15-NKP zostanie zakończone niezwłocznie po otrzymaniu wyników badań po próbach trwałości wodomierzy.

W złożonym wniosku z dnia 9 lutego 2005 r., znak TK/607/05, który wpłynął do Głównego Urzędu Miar w dniu 11 lutego 2005 r., PoWoGaz S.A. zmienił swoje dotychczasowe żądanie zatwierdzenia typu w ten sposób, iż wniósł o dokonanie zatwierdzenia typu wodomierzy o znakach fabrycznych WS15, WS15-02, WS15-NK oraz WS15-NKP poprzez zmianę decyzji Prezesa Głównego Urzędu Miar z dnia 31 grudnia 2004 r. NR ZT 370/2004.

Zgodnie z art. 8 f ust. 4 ustawy z dnia 11 maja 2004 r. Prawo o miarach (tekst jednolity Dz. U. z 2004 r. Nr 243 poz. 2441), na wniosek producenta, Prezes Głównego Urzędu Miar może zmienić wydaną decyzję zatwierdzenia typu, w szczególności w przypadku modyfikacji przyrządu pomiarowego lub wprowadzenia do niego nowych elementów, jeżeli mają one lub mogą mieć wpływ na wynik pomiarów, warunki właściwego stosowania lub warunki techniczne użytkowania tych przyrządów, po ponownym przeprowadzeniu w niezbędnym zakresie badania typu.

Po analizie wyników badań przeprowadzonych przez Okręgowy Urząd Miar w Poznaniu oraz Główny Urząd Miar w Warszawie stwierdzono, iż zgłoszone do zatwierdzenia typu wodomierze spełniają wymagania metrologiczne, określone w rozporządzeniu Ministra Gospodarki, Pracy i Polityki Społecznej z dnia 20 lutego 2004 r. w sprawie wymagań metrologicznych, którym powinny odpowiadać wodomierze (Dz. U. Nr 40, poz. 360).

Mając na względzie powyższe, na podstawie art. 8f ust. 4 ustawy – Prawo o miarach, postanowiono jak na wstępie.

Od decyzji niniejszej stronie nie przysługuje odwołanie. Jednakże strona niezadowolona z decyzji może zwrócić się do Prezesa Głównego Urzędu Miar z wnioskiem o ponowne rozpatrzenie sprawy w terminie 14 dni od dnia doręczenia decyzji stronie.

Po wyczerpaniu środków odwoławczych stronie niezadowolonej z decyzji przysługuje prawo do wniesienia skargi do Wojewódzkiego Sądu Administracyjnego w Warszawie, w terminie 30 dni od dnia doręczenia rozstrzygnięcia w sprawie (art. 53 § 1 ustawy z dnia 30 sierpnia 2002 r. Prawo o postępowaniu przed sądami administracyjnymi, Dz. U. Nr 153, poz. 1270). Skargę wnosi się za pośrednictwem Prezesa Głównego Urzędu Miar.

Otrzymują:

1. Fabryka Wodomierzy PoWoGaz SA
ul. K. Janickiego 23/25
60-542 Poznań
2. GUM a/a

Do wiadomości:
Dyrektorzy OUM

egz. szt. 2

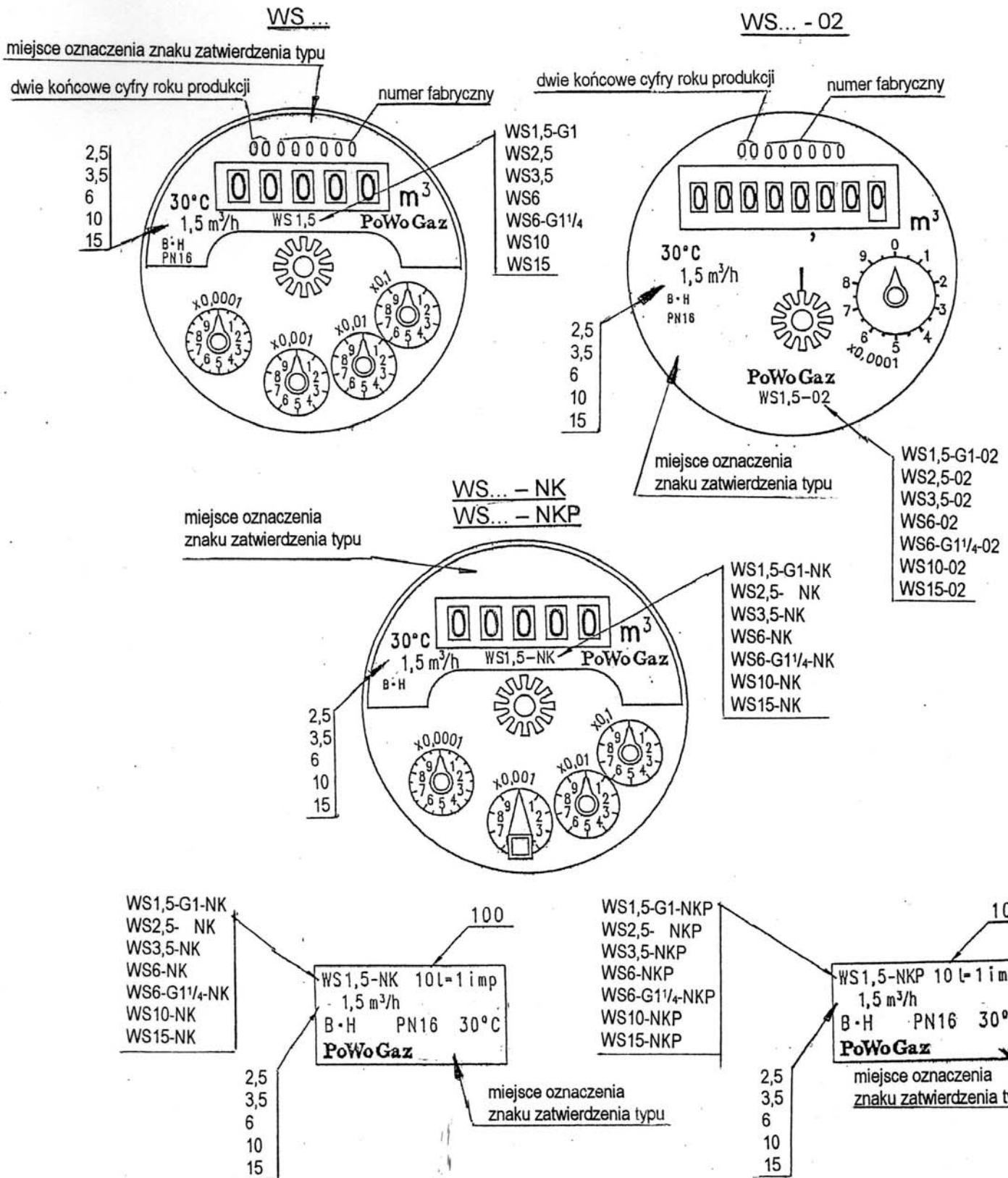


Z up. Prezesa GUM
Aneta Lato-Zuchowska
ANETA LATO-ZUCHOWSKA
WICEPREZES

Podstawowe dane metrologiczne i techniczne wodomierzy.

1	2	3	4	5	6	7	8	9	10
PoWoGaz									
Znak producenta	-								
Znak fabryczny	-	WS 1,5 WS 1,5-02 WS 1,5-NK WS 1,5-NKP	WS 1,5-G1 WS 1,5-G1-02 WS 1,5-G1-NK WS 1,5-G1-NKP	WS 2,5 WS 2,5-02 WS 2,5-NK WS 2,5-NKP	WS 3,5 WS 3,5-02 WS 3,5-NK WS 3,5-NKP	WS 6-G1 ^{1/4} WS 6-G1 ^{1/4} -02 WS 6-G1 ^{1/4} -NK WS 6-G1 ^{1/4} -NKP	WS 6 WS 6-02 WS 6-NK WS 6-NKP	WS 10 WS 10-02 WS 10-NK WS 10-NKP	WS 15 WS 15-02 WS 15-NK WS 15-NKP
Średnica nominalna	mm	15	20	20	25	25	32	40	50
Nominalny strumień objętości Q _n	m ³ /h	1,5	1,5	2,5	3,5	6,0	6,0	10,0	15,0
Maksymalny strumień objętości Q _{max}	m ³ /h	3,0	3,0	5,0	7,0	12,0	12,0	20,0	30,0
Pośredni strumień objętości Q _t	kl. A	0,15	0,15	0,25	0,35	0,60	0,60	1,0	4,5
	kl. B	0,12	0,12	0,20	0,28	0,48	0,48	0,80	3,0
Minimalny strumień objętości Q _{min}	kl. A	0,06	0,06	0,10	0,14	0,24	0,24	0,40	1,20
	kl. B	0,03	0,03	0,05	0,07	0,12	0,12	0,20	0,45
Klasa metrologiczna - pozycja zabudowy	-	A, B - H							
Zakres wskazań liczydła	m ³	10 ⁵							
Wartość działki elementarnej	dm ³	0,05							
Maksymalna dopuszczalna temperatura	°C	30							
Górne graniczne ciśnienie	bar	16							
Maksymalna strata ciśnienia	bar	1							
Długość wodomierza	mm	165	190	190	165, 260	260	260	300	300
Wymiar przyłączeniowy (gwint króćców)	-	G ^{3/4}	G1	G1	G1 ^{1/4}	G1 ^{1/2}	G1 ^{1/2}	G2	przyłącze kołnierzowe

AZ



numer fabryczny i rok produkcji oznaczony na nakrętce mocującej osłonę

Wzory podzielni i tabliczek znamionowych wodomierzy działających na zasadach mechanicznych, do wody zimnej, o znakach fabrycznych WS ...; WS ...-02, WS ...-NK; WS ...-NKP, produkowanych przez Fabrykę Wodomierzy PoWoGaz S.A., ul. K. Janickiego 23/25, 60-542 Poznań.