



**PREZES
GŁÓWNEGO URZĘDU MIAR**
Warszawa, ul. Elektoralna 2

Warszawa, 2004 -10- 2 8

DECYZJA NR ZT 304/2004

Na podstawie art. 8f ust. 3 pkt 1 ustawy z dnia 11 maja 2001 r. - Prawo o miarach (Dz. U. Nr 63, poz. 636 i Nr 154, poz. 1800, z 2002 r. Nr 155, poz. 1286 i Nr 166, poz. 1360, z 2003 r. Nr 170, poz. 1652 oraz z 2004 r. Nr 49, poz. 465, Nr 93, poz. 896 i Nr 141, poz. 1493) - po rozpatrzeniu wniosku z dnia 12 czerwca 2003 r., nr TK/1779/03, który wpłynął do Głównego Urzędu Miar w dniu 16 czerwca 2003 r., uzupełnionego pismami z dnia 14 kwietnia 2004 r., nr TK/1305/04 i z dnia 24 maja 2004 r., nr TK/1717/03, zgłoszonego przez Fabrykę Wodomierzy PoWoGaz S.A., ul. K. Janickiego 23/25, 60-542 Poznań oraz na podstawie wyników badań przeprowadzonych przez Okręgowy Urząd Miar w Poznaniu

ZATWIERDZAM TYP

wodomierzy sprzężonych do wody zimnej, o znakach fabrycznych MWN/JS 50/2,5-S, MWN/JS 50/2,5-S-(NK albo NKP), MWN/WS 50/2,5-S, MWN/WS 50/2,5-S-(NK albo NKP), MWN/JS 65/2,5-S, MWN/JS 65/2,5-S-(NK albo NKP), MWN/WS 65/2,5-S, MWN/WS 65/2,5-S-(NK albo NKP), MWN/JS 80/2,5-S, MWN/JS 80/2,5-S-(NK albo NKP), MWN/WS 80/2,5-S, MWN/WS 80/2,5-S-(NK albo NKP), MWN/JS 100/2,5-S, MWN/JS 100/2,5-S-(NK albo NKP), MWN/WS 100/2,5-S, MWN/WS 100/2,5-S-(NK albo NKP), MWN/JS 150/10-S, MWN/JS 150/10-S-(NK albo NKP), MWN/WS 150/10-S, MWN/WS 150/10-S-(NK albo NKP), produkowanych przez Fabrykę Wodomierzy PoWoGaz S.A., ul. K. Janickiego 23/25, 60-542 Poznań.

Wodomierzom nadaje się znak zatwierdzenia typu **PLT 0 4 9 4**

Wodomierze spełniają wymagania określone w rozporządzeniu Ministra Gospodarki, Pracy i Polityki Społecznej z dnia 20 lutego 2004 r. w sprawie wymagań metrologicznych, którym powinny odpowiadać wodomierze (Dz. U. Nr 40, poz. 360).

Charakterystykę typu wodomierzy określa załącznik nr 1 do decyzji.

W wodomierzach o znakach fabrycznych:

1) MWN/JS .../...-S:

- o średnicach nominalnych 50 mm, 65 mm, 80 mm, 100mm i 150 mm, jako wodomierze główne stosuje się wodomierze o znakach fabrycznych MWN ... i znaku zatwierdzenia typu RP T 99 149,
- o średnicach nominalnych 50 mm, 65 mm, 80 mm i 100mm, jako wodomierze boczne stosuje się wodomierze o znaku fabrycznym JS 2,5 albo JS 2,5-02 i znaku zatwierdzenia typu RP T 94 227,
- o średnicach nominalnych 150 mm, jako wodomierze boczne stosuje się wodomierze o znaku fabrycznym JS 10 i znaku zatwierdzenia typu RP T 98 351,

2) MWN/WS .../...-S:

- o średnicach nominalnych 50 mm, 65 mm, 80 mm, 100mm i 150 mm, jako wodomierze główne stosuje się wodomierze o znakach fabrycznych MWN ... i znaku zatwierdzenia typu RP T 99 149,
- o średnicach nominalnych 50 mm, 65 mm, 80 mm i 100mm, jako wodomierze boczne stosuje się wodomierze o znaku fabrycznym WS 2,5 lub WS 2,5-02 i znaku zatwierdzenia typu RP T 98 194,
- o średnicach nominalnych 150 mm, jako wodomierze boczne stosuje się wodomierze o znaku fabrycznym WS 10 lub WS 10-02 i znaku zatwierdzenia typu RP T 98 194,

3) MWN/JS .../...-S-(NK albo NKP):

- o średnicach nominalnych 50 mm, 65 mm, 80 mm, 100mm i 150 mm, jako wodomierze główne stosuje się wodomierze o znakach fabrycznych MWN ...-(NK albo NKP) i znaku zatwierdzenia typu RP T 99 150,
- o średnicach nominalnych 50 mm, 65 mm, 80 mm i 100mm, jako wodomierze boczne stosuje się wodomierze o znaku fabrycznym JS 2,5-(NK albo NKP) i znaku zatwierdzenia typu RP T 99 124,
- o średnicach nominalnych 150 mm, jako wodomierze boczne stosuje się wodomierze o znaku fabrycznym JS 10-(NK albo NKP) i znaku zatwierdzenia typu RP T 98 352;

4) MWN/WS .../...-S-(NK albo NKP):

- o średnicach nominalnych 50 mm, 65 mm, 80 mm, 100mm i 150 mm, jako wodomierze główne stosuje się wodomierze o znakach fabrycznych MWN ...-(NK albo NKP) i znaku zatwierdzenia typu RP T 99 150,
- o średnicach nominalnych 50 mm, 65 mm, 80 mm i 100mm, jako wodomierze boczne stosuje się wodomierze o znaku fabrycznym WS 2,5-(NK albo NKP) i znaku zatwierdzenia typu RP T 98 194,
- o średnicach nominalnych 150 mm, jako wodomierze boczne stosuje się wodomierze o znaku fabrycznym WS 10-(NK albo NKP) i znaku zatwierdzenia typu RP T 98 194.

Wodomierze główne o znakach fabrycznych MWN...-NK oraz wodomierze boczne o znakach fabrycznych JS...-NK i WS...-NK wyposażone są w kontaktronowe nadajniki impulsów typu NK służące do zdalnego przekazywania sygnału.

Wodomierze główne o znakach fabrycznych MWN...-NKP oraz wodomierze boczne o znakach fabrycznych JS...-NKP i WS...-NKP mogą być wyposażone w kontaktronowe nadajniki impulsów typu NK służące do zdalnego przekazywania sygnału podczas eksploatacji wodomierza sprzężonego.

Liczydłem podstawowym pozostaje liczydło mechaniczne (pierwotne).

Tabela stałych przekazywania sygnału:

1	2	3	4	5	6
Znak fabryczny wodomierza	-	MWN 50-NK MWN 65-NK MWN 80-NK MWN 100-NK JS 10-NK	MWN 150-NK	JS 2,5-NK	WS 2,5-NK WS 10-NK
Stała przekazywania sygnału	dm ³ /imp.	2,5; 10; 25; 100; 250; 1000	250; 1000; 2500; 10000	0,25; 1; 2,5; 10; 25; 100; 250; 1000	10; 100

Cechę legalizacji należy nałożyć na plombie zawieszanej na drucie lub lince przewleczonej przez otwory w śrubach łączących wodomierz główny z korpusem zaworu sprężynowego.

Cechy zabezpieczające należy nałożyć na plombie zawieszanej na drucie lub lince przewleczonej przez otwory:

- w łbie korka zaślepiającego otwór w kołnierzu wlotowym (jeśli jest) wodomierza głównego i zębrze korpusu tego wodomierza,
- w nakrętce łącznika dopływowego i zębrze korpusu wodomierza głównego,
- w kołnierzu umożliwiającym połączenie wodomierza bocznego z łącznikiem dopływowym i łbie śruby mocującej kołnierz z łącznikiem dopływowym.

Cechy legalizacji wodomierzy głównych i bocznych nakładane są zgodnie z decyzjami o zatwierdzeniu typu tych wodomierzy.

Wzory tabliczek znamionowych wodomierzy określa załącznik nr 2 do decyzji.

Decyzja jest ważna do 2014 -10- 2 8

POUCZENIE

Od decyzji niniejszej stronie nie przysługuje odwołanie. Jednakże strona niezadowolona z decyzji może zwrócić się do Prezesa Głównego Urzędu Miar z wnioskiem o ponowne rozpatrzenie sprawy w terminie 14 dni od dnia doręczenia decyzji stronie.



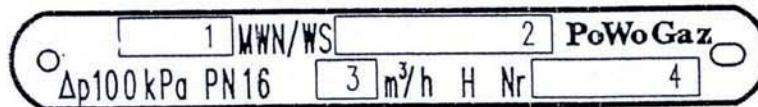
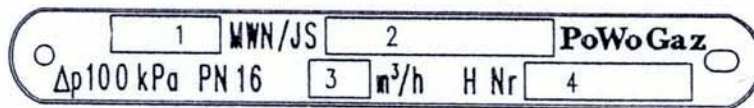
Z up. Prezesa GUM
Aneta Lato-Zuchowska
Aneta Lato-Zuchowska
WICEPREZES

Otrzymują:

1. Fabryka Wodomierzy PoWoGaz SA
ul. K. Janickiego 23/25
60-542 Poznań
2. GUM a/a

Do wiadomości:
Dyrektorzy OUM

egz. szt. 2.



- 1 - znak typu
- 2 - uzupełnienie znaku fabrycznego wodomierza
- 3- wartość pośredniego strumienia objętości
- 4 -oznaczenie numeru fabrycznego i roku produkcji

Wzory tabliczek znamionowych stosowanych w wodomierzach sprzężonych, o znakach fabrycznych MWN/JS .../...-S, MWN/WS .../...-S, MWN/JS .../...-S-(NK albo NKP) i MWN/WS .../...-S-(NK albo NKP), produkowanych przez Fabrykę Wodomierzy PoWoGaz SA

Załącznik nr 1 do decyzji Nr ZT 304/2024

1	2	3	4	5	6	7
PoWoGaz						
Znak producenta	-	MWN/JS 50/2,5-S MWN/JS 50/2,5-S-NK MWN/JS 50/2,5-S-NKP MWN/WS 50/2,5-S MWN/WS 50/2,5-S-NK MWN/WS 50/2,5-S-NKP	MWN/JS 65/2,5-S MWN/JS 65/2,5-S-NK MWN/JS 65/2,5-S-NKP MWN/WS 65/2,5-S MWN/WS 65/2,5-S-NK MWN/WS 65/2,5-S-NKP	MWN/JS 80/2,5-S MWN/JS 80/2,5-S-NK MWN/JS 80/2,5-S-NKP MWN/WS 80/2,5-S MWN/WS 80/2,5-S-NK MWN/WS 80/2,5-S-NKP	MWN/JS 100/2,5-S MWN/JS 100/2,5-S-NK MWN/JS 100/2,5-S-NKP MWN/WS 100/2,5-S MWN/WS 100/2,5-S-NK MWN/WS 100/2,5-S-NKP	MWN/JS 150/10-S MWN/JS 150/10-S-NK MWN/JS 150/10-S-NKP MWN/WS 150/10-S MWN/WS 150/10-S-NK MWN/WS 150/10-S-NKP
Średnica nominalna	mm	50	65	80	100	150
Nominalny strumień objętości	m ³ /h	15	25	40	60	150
Maksymalny strumień objętości	m ³ /h	30	50	80	120	300
Pośredni strumień objętości	m ³ /h	3	5	8	12	30
Minimalny strumień objętości	m ³ /h	0,05	0,05	0,05	0,05	0,20
Pozycja zabudowy	-	H				
Maksymalna temperatura pracy	°C	30				
Górne ciśnienie graniczne	MPa	1,6				
Maksymalna strata ciśnienia	kPa	100				
Długość wodomierza	mm	270, 300	300	300, 350	350, 360	500



Warszawa, 2005 -03- 3 1

DECYZJA NR ZYT 17/2005

Na podstawie art. 8f ust. 4 ustawy z dnia 11 maja 2001 r. – Prawo o miarach (Dz. U. z 2004 r. Nr 243, poz. 2441) – po rozpatrzeniu wniosku z dnia 20 grudnia 2004 r., nr TK/2546/04, który wpłynął do Głównego Urzędu Miar w dniu 27 grudnia 2004 r., uzupełnionego pismem z dnia 3 marca 2005 r., nr TK/fax446/05, zgłoszonego przez Fabrykę Wodomierzy PoWoGaz S.A., ul. K. Janickiego 23/25, 60-542 Poznań

ZMIENIAM DECYZJĘ

Nr ZT 304/2004 z dnia 28 października 2004 r., w sprawie zatwierdzenia typu wodomierzy sprzężonych do wody zimnej, o znakach fabrycznych MWN/JS 50/2,5-S, MWN/JS 50/2,5-S-(NK albo NKP), MWN/WS 50/2,5-S, MWN/WS 50/2,5-S-(NK albo NKP), MWN/JS 65/2,5-S, MWN/JS 65/2,5-S-(NK albo NKP), MWN/WS 65/2,5-S, MWN/WS 65/2,5-S-(NK albo NKP), MWN/JS 80/2,5-S, MWN/JS 80/2,5-S-(NK albo NKP), MWN/WS 80/2,5-S, MWN/WS 80/2,5-S-(NK albo NKP), MWN/JS 100/2,5-S, MWN/JS 100/2,5-S-(NK albo NKP), MWN/WS 100/2,5-S, MWN/WS 100/2,5-S-(NK albo NKP), MWN/JS 150/10-S, MWN/JS 150/10-S-(NK albo NKP), MWN/WS 150/10-S, MWN/WS 150/10-S-(NK albo NKP), produkowanych przez Fabrykę Wodomierzy PoWoGaz S.A., ul. K. Janickiego 23/25, 60-542 Poznań, w sposób następujący:

w tekście decyzji, we wszystkich miejscach:

- 1) wyrazy „i znaku zatwierdzenia typu RP T 94 227” zastępuje się wyrazami „i znaku zatwierdzenia typu PL T 04 127”,
- 2) wyrazy „i znaku zatwierdzenia typu RP T 98 194” zastępuje się wyrazami „i znaku zatwierdzenia typu PL T 04 150”,
- 3) wyrazy „i znaku zatwierdzenia typu RP T 99 124” zastępuje się wyrazami „i znaku zatwierdzenia typu PL T 04 127”.

UZASADNIENIE

Po rozpatrzeniu wniosku i analizie dokumentów stwierdzono, że zgłoszone zmiany decyzji zatwierdzenia typu przedmiotowych wodomierzy mogą być uwzględnione – postanowiono jak na wstępie.

Od decyzji niniejszej stronie nie przysługuje odwołanie. Jednakże strona niezadowolona z decyzji może zwrócić się do Prezesa Głównego Urzędu Miar z wnioskiem o ponowne rozpatrzenie sprawy w terminie 14 dni od dnia doręczenia decyzji stronie.

Po wyczerpaniu środków odwoławczych stronie niezadowolonej z decyzji przysługuje prawo do wniesienia skargi do Wojewódzkiego Sądu Administracyjnego w Warszawie, w terminie 30 dni od dnia doręczenia rozstrzygnięcia w sprawie (art. 53 § 1 ustawy z dnia 30 sierpnia 2002 r. Prawo o postępowaniu przed sądami administracyjnymi, Dz. U. Nr 153, poz. 1270). Skargę wnosi się za pośrednictwem Prezesa Głównego Urzędu Miar.

Otrzymują:

1. Fabryka Wodomierzy PoWoGaz SA
ul. K. Janickiego 23/25
60-542 Poznań
2. GUM a/a

Do wiadomości:

Dyrektorzy OUM
egz. szt. 2

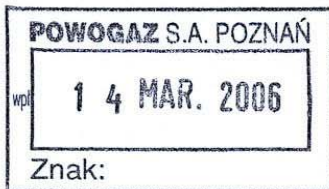


Z up. Prezesa GUM

Aneta Lato-Żuchowska
WICEPREZES



PREZES
GŁÓWNEGO URZĘDU MIAR
Warszawa, ul. Elektoralna 2



Warszawa,

02. MAR. 2006

DECYZJA NR ZYT 9/2006

Na podstawie art. 8f ust. 4 ustawy z dnia 11 maja 2001 r. – Prawo o miarach (Dz. U. z 2004 r. Nr 243, poz. 2441, z 2005 r. Nr 163, poz. 1362 i Nr 180, poz. 1494) – po rozpatrzeniu wniosku z dnia 6 stycznia 2006 r., nr TK/37/06, który wpłynął do Głównego Urzędu Miar w dniu 9 stycznia 2006 r., zgłoszonego przez Fabrykę Wodomierzy PoWoGaz S.A., ul. K. Janickiego 23/25, 60-542 Poznań oraz na podstawie wyników badań przeprowadzonych przez Główny Urząd Miar

ZMIENIAM DECYZJĘ

Nr ZT 304/2004 z dnia 28 października 2004 r. z późniejszą zmianą Nr ZYT 17/2005 z dnia 31 marca 2005 r. w sprawie zatwierdzenia typu wodomierzy sprzężonych do wody zimnej, o znakach fabrycznych MWN/JS 50/2,5-S, MWN/JS 50/2,5-S-(NK albo NKP), MWN/WS 50/2,5-S, MWN/WS 50/2,5-S-(NK albo NKP), MWN/JS 65/2,5-S, MWN/JS 65/2,5-S-(NK albo NKP), MWN/WS 65/2,5-S, MWN/WS 65/2,5-S-(NK albo NKP), MWN/JS 80/2,5-S, MWN/JS 80/2,5-S-(NK albo NKP), MWN/WS 80/2,5-S, MWN/WS 80/2,5-S-(NK albo NKP), MWN/JS 100/2,5-S, MWN/JS 100/2,5-S-(NK albo NKP), MWN/WS 100/2,5-S, MWN/WS 100/2,5-S-(NK albo NKP), MWN/JS 150/10-S, MWN/JS 150/10-S-(NK albo NKP), MWN/WS 150/10-S, MWN/WS 150/10-S-(NK albo NKP), produkowanych przez Fabrykę Wodomierzy PoWoGaz S.A., ul. K. Janickiego 23/25, 60-542 Poznań, w sposób następujący:

użyte w decyzji wyrazy: „znaku zatwierdzenia typu RP T 99 149” i „znaku zatwierdzenia typu RP T 99 150” zastępuje się wyrazami „znaku zatwierdzenia typu PL T 05 300”.

UZASADNIENIE

Po rozpatrzeniu wniosku, w szczególności po ponownym przeprowadzeniu w niezbędnym zakresie badania typu obejmującego analizę dokumentów stwierdzono, że zatwierdzony typ wodomierzy sprzężonych, z zastosowaniem jako wodomierzy głównych zgłoszonych we wniosku wodomierzy o znaku zatwierdzenia typu PL T 05 300, spełnia wymagania określone w rozporządzeniu Ministra Gospodarki, Pracy i Polityki Społecznej z dnia 20 lutego 2004 r. w sprawie wymagań metrologicznych, którym powinny odpowiadać wodomierze (Dz. U. Nr 40, poz. 360).

Zgodnie z art. 8f ust. 4 ustawy z dnia 11 maja 2001 r. - Prawo o miarach (Dz. U. z 2004 r. Nr 243, poz. 2441 oraz z 2005 r. Nr 163, poz. 1362 i Nr 180, poz. 1494) Prezes Głównego Urzędu Miar może na wniosek producenta lub jego upoważnionego przedstawiciela zmienić wydaną decyzję zatwierdzenia typu, w szczególności w przypadku modyfikacji przyrządu pomiarowego lub wprowadzenia do niego nowych elementów, jeżeli mają one lub mogą mieć wpływ na wyniki pomiarów, warunki właściwego stosowania lub warunki techniczne użytkowania tych przyrządów, po ponownym przeprowadzeniu w niezbędnym zakresie badania typu.

Mając na uwadze powyższe, na podstawie art. 8f ust. 4 ustawy – Prawo o miarach – postanowiono jak na wstępie.

Od decyzji niniejszej stronie nie przysługuje odwołanie. Jednakże strona niezadowolona z decyzji może zwrócić się do Prezesa Głównego Urzędu Miar z wnioskiem o ponowne rozpatrzenie sprawy w terminie 14 dni od dnia doręczenia decyzji stronie.

Po wyczerpaniu środków odwoławczych stronie niezadowolonej z decyzji przysługuje prawo do wniesienia skargi do Wojewódzkiego Sądu Administracyjnego w Warszawie, w terminie 30 dni od dnia doręczenia rozstrzygnięcia w sprawie (art. 53 § 1 ustawy z dnia 30 sierpnia 2002 r. Prawo o postępowaniu przed sądami administracyjnymi, Dz. U. Nr 153, poz. 1270). Skargę wnosi się za pośrednictwem Prezesa Głównego Urzędu Miar.



Z up. Prezesa GUM

Jeremi Zarzycki
WICEPREZES

Otrzymują:

1. Fabryka Wodomierzy PoWoGaz SA
ul. K. Janickiego 23/25
60-542 Poznań
2. GUM a/a

Do wiadomości:

Dyrektorzy OUM

egz. szt. 2